

ZPRÁVA

o zájemci o pěstounství

ZPRÁVA

o zájemci o pěstounství

ZPRÁVA

o zájemci o pěstounství

ZPRÁVA

o zájemci o pěstounství

ZPRÁVA

o zájemci o pěstounství

Zpráva o zájemci o pěstounství

2011

Poprvé vydáno organizací Amalthea o. s. v roce 2011

Tento materiál vznikl v Amalthea o. s. z podkladů organizace British Association for Adoption & Fostering (2008) v rámci spolupráce s Pardubickým krajem, Nadací LUMOS, Centrem psycho-sociální pomoci – Rodinnou a manželskou poradnou a za spolupráce a finanční podpory Nadace Sirius, 2011.

 občanské sdružení
AMALTHEA


NADACE
SIRIUS

Pokyny ke zprávě

Úvod

Tento materiál obsahuje pokyny k vyplnění Zprávy o zájemci o pěstounství pro účely poskytování pěstounské péče. Materiál ve velké míře vychází z Formuláře F používaného v Anglii, pro účely pilotního projektu byl Formulář F do České republiky zprostředkován organizací British Association for Adoption & Fostering (BAAF).

Hodnotící zpráva slouží k zaznamenání práce, která byla vykonána se zájemci během jejich přípravy na pěstounství, a k informování osob odpovědných za výběr pěstounů o tom, jací vlastně zájemci a jejich rodiny jsou. Hodnotící zpráva je tudíž prostředkem, jak dojít k vytčenému cíli, nikoli cílem samotným.

(Pozn. Zájemcem o pěstounství se v dalším textu rozumí muž zájemce i žena zájemkyně.)

Struktura formuláře

Tento formulář se skládá z jednotlivých modulů. Struktura byla takto zvolena proto, aby ji bylo možné uplatnit u různých druhů náhradní rodinné péče pomocí uzpůsobení otázek a záležitostí, na které se zaměřuje Část B.

- V úvodu formuláře je **obsah**.
- Formulář dále obsahuje **úvodní stránku** pro potřeby osob rozhodujících o výběru pěstounů. Z této stránky se tyto osoby dozvědí, proč mají konkrétní žádost před sebou a co mají posuzovat a o čem rozhodovat. Na tuto úvodní stránku mohou jednotlivé osoby provádějící výběr pěstounů zaznamenat silné stránky žádosti, veškeré případné nejasnosti nebo otázky, kterým má být věnována pozornost, a všechny případné problémy nebo záležitosti související s organizací, jež provedla přípravu, které nejsou dořešeny nebo jsou nejasné, např. doplnění některých modulů atd.

- **Část A**

Tato část obsahuje faktické informace o zájemcích a jejich domácnosti.

- **Část B**

V této části jsou shromážděny informace o tom, co vše ovlivnilo každého ze zájemců a formovalo jeho osobnost a nakolik je zájemce schopen stát se pěstounem. Na pravém okraji tohoto modulu je prostor, ve kterém může hodnotitel označit, zda je daný text dostatečným dokladem o požadované schopnosti či dovednosti (viz Část E) nebo o splnění požadavků Standardů pěstounských služeb.

- **Část C**

Tato část obsahuje doplňující informace k podpoře žádosti. Modul zahrnuje zprávy, reference a prohlášení nebo jiné důkazy a podklady, které byly shromážděny

během hodnocení, např. poznámky obvodního lékaře nebo informace z předchozích organizací, které se zájemci přišly do kontaktu, či osobní pohovor s osobou poskytující relevantní informace.

- **Část D**

Tato část obsahuje kontrolu dokumentů jako rodný list, oddací list, rozvodový list, kontrolu u subjektů, jako je lékař, zaměstnavatel, předchozí partneři, úřady atd. Z původní verze formuláře byla tato část prozatím vyjmuta vzhledem k českému prostředí a neobvyklosti procesu ověřování si referencí. Některé z výše uvedených informací jsou však zjišťovány sociálním pracovníkem OSPOD a výstupy mohou být přiloženy v části C14-C16.

- **Část E**

Tabulka týkající se způsobilosti shrnuje údaje o schopnostech a dovednostech, které potenciální pěstouni mají, a upozorňuje na oblasti, v nichž bude v budoucnu nutný další rozvoj. Z těchto informací bude vycházet Osobní plán odborného rozvoje v Části F.

- **Část F**

V tomto modulu jsou shrnuty veškeré případné nedostatky a mezery týkající se způsobilosti pěstouna, jeho zkušeností nebo znalostí a dovedností. Úkolem hodnotícího pracovníka je posoudit, do jaké míry vyhovuje zájemce požadavkům Standardů pěstounských služeb. Všechny tyto prvky pomáhají při vymezování zbývajících odborného rozvoje, kterým by měl zájemce projít v příštím roce před jeho prvním výročním hodnocením na pozici pěstouna. Doprovázející organizace musí sestavit osobní plán odborného rozvoje (OPOR) s nově schválenými pěstouny, aby byl pokryt jejich první rok poskytování pěstounské péče. Tímto způsobem budou také určeny způsoby, jakými může organizace pěstounovi asistovat při zajišťování toho, aby byly zmíněné standardy dodrženy.

Důkazy a podklady

Je důležité, aby tvrzení a prohlášení o schopnostech či způsobilosti potenciálního pěstouna byly doloženy podobnými nebo srovnatelnými zkušenostmi, které pěstoun má, nebo informacemi od osob poskytujících reference nebo osob, které mohou zájemce podpořit a svědčit v jeho prospěch.

Osobní reference jsou velmi cenným zdrojem důkazů od třetích stran, a je proto velmi užitečné vést osobní pohovory před uzavřením hodnocení, kdy už má hodnotící pracovník představu o zájemci a jeho žádosti a ví přesně, jaké důkazy či podklady ještě chybějí. Reference mohou být rovněž dobrým důkazem o tom, zda např. zájemce dovede spolupracovat a vyhledat radu nebo pomoc.

Všechny případné oblasti k dalšímu rozvoji slouží jako odrazový bod při sestavování Osobního plánu odborného rozvoje. Při poskytování supervize a podpory, které zajišťuje dohlížející sociální pracovník nebo toto zprostředkovává pomocí NNO, musí být pokrok v jednotlivých bodech plánu sledován a kontrolován a všechny úspěchy musejí být zmíněny při prvním výročním hodnocení pěstounů.

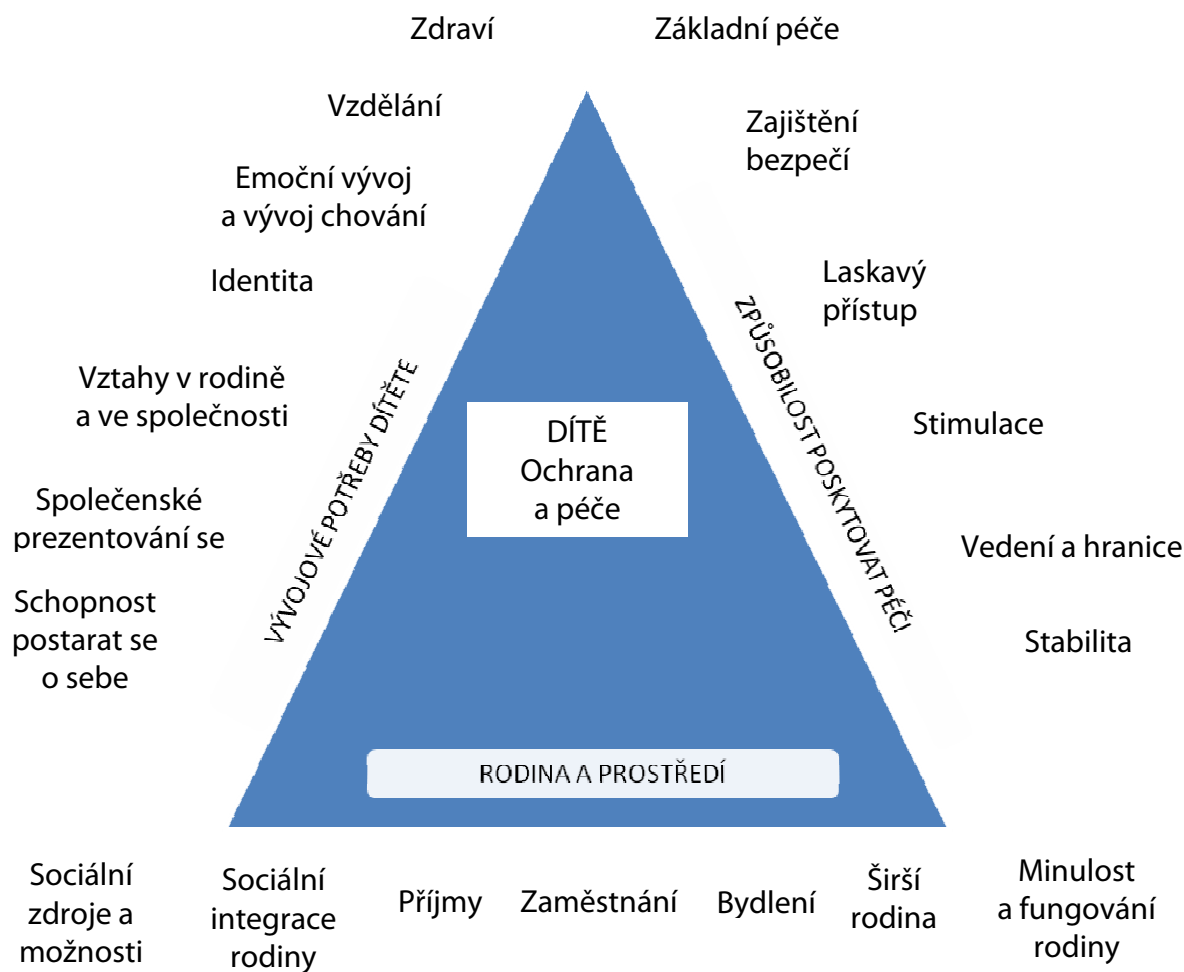
Rámec pro účely hodnocení

Řada koncepcí a zásad, z nichž vycházejí hodnocení pěstounů, je popsána v anglickém materiálu „Rámec pro hodnocení ohrožených dětí a jejich rodin“ (vytvořeném Ministerstvem zdravotnictví v roce 2000), kde je také uveden diagram znázorněný na další straně.

Přestože má tento rámec zásadní význam při poskytování služeb v oblasti péče o děti, za které odpovídají sociální pracovníci, je mu při zajišťování náhradní rodinné péče věnována zřejmě menší pozornost a je do praxe méně vhodně zapojován než v jiných oblastech poskytování těchto služeb. Tento stav má mnoho příčin, ovšem jedna z nich by mohla být příčinou hlavní. Tento rámec byl vytvořen s cílem vymezit klíčové aspekty pro sociální pracovníky, kteří pracují s biologickými rodinami a jejich již narozenými dětmi. Interakce mezi vývojovými potřebami dítěte a schopností rodičů tyto potřeby naplňovat v kontextu rodiny a prostředí, v němž žijí, vytváří přehledný obrázek záležitostí a problémů, na které se mohou sociální pracovníci zaměřit při svém hodnocení i během další práce. Sociálním pracovníkům je předestřen reálný stav, na který mohou ve svém kontaktu s rodinou a při své práci bezprostředně navázat a vycházet z něj.

V případě náhradní rodinné péče, kdy se hodnocení zaměřuje na vhodnost zájemce či zájemců poskytovat pěstounskou péči, budou vývojové potřeby dítěte jasné až v budoucnu, až po umístění dítěte do náhradní rodiny, a způsobilost k zajištění náhradní rodinné péče *může* být ovlivněna veškerými předchozími zkušenostmi, které zájemci získali při pečování o *další* děti.

Stávající realita zájemců je v okamžiku podání žádosti a absolvování hodnocení ovlivňována takovými faktory, jako je jejich rodina a prostředí, v němž žijí. I v takových případech musí být provedeny jisté úpravy těchto faktorů v původním rámci. Např. sociální integrace rodiny musí být upravena na sociální integraci jednotlivce, případně páru. Na této úrovni je rovněž nutné přihlídnout ke zdravotnímu stavu a vzdělání zájemce či zájemců.



Arnon Bentovim poukazuje na to, že v případě náhradní rodinné péče je vhodnější nahlížet na rámec spíše jako na proces, než jej prezentovat jako trojúhelník.

Pro většinu lidí začíná utváření rodinného života tím, že se jednotlivci a pár začlení do své rodiny a prostředí, v němž žijí, a v této rodině a v tomto prostředí fungují. Jejich minulost bude důležitá jako základ pro uvědomění si, kdo jsou a čím se stali, což bude hrát zásadní roli při vytváření emocionálního, sociálního a psychologického prostoru a zdrojů či možností, do kterých se narodí dítě. Početím a přivedením dítěte na svět vznikají a začínají se rozvíjet rodičovské schopnosti a dovednosti, které odrážejí předchozí zkušenosti, dovednosti a schopnosti a zároveň je dále rozvíjejí. Rodičovské schopnosti a dovednosti však probouzí a k rozvíjení podněcuje reálnost a bezprostřednost potřeb dítěte.

Potřeby dítěte ani rodičovské schopnosti a dovednosti dospělých nejsou ničím statickým a postupně se vyvíjejí v návaznosti na interakce mezi dítětem, rodičem (rodiči) a jejich širší rodinou a prostředím, v němž žijí. Základní procesy v případě náhradní rodinné péče se ničím neodlišují. Rodičovská způsobilost se vyvíjí v reakci na potřeby dítěte a tato způsobilost a potřeby dále ovlivňují širší rodinu a prostředí, ale zároveň jsou širší rodinou a prostředím samy ovlivňovány. Obtížným úkolem pro zájemce a hodnotící sociální

pracovníky je předem odhadnout pravděpodobné klíčové prvky rodičovské způsobilosti na základě důkazů týkajících se rodiny a prostředí, a to jak aktuálních, tak z minulosti. Bez ohledu na míru představivosti, s jakou jsou tyto odhady připraveny, je stále dosti pravděpodobné, že skutečná situace, kdy se skutečné dítě potká se skutečnými pěstouny, bude výrazně odlišná.

Rámec navíc nepřihlíží k významu cesty, kterou zájemci ujdou při žádání o svěřením dítěte do pěstounské péče. Tento prvek je sice možné zahrnout do faktoru týkajícího se minulosti jednotlivce či páru a jejich fungování, avšak důležitost tohoto prvku naznačuje, že by měl být vnímán jako prvek samostatný.

Poslední záležitostí, které je potřeba věnovat pozornost, je důležitost rozmanitosti zájemců. Náhradní rodinná péče je vlaštovkou, která ukazuje, v jak obrovské míře mohou dospělí nejrůznějšího původu a z nejrůznějších prostředí obohatit život dětí. K různorodé a bohaté realitě poskytování pěstounské péče přispívají jak svobodní lidé, tak manželské páry, páry nesezdané, gayové a lesbičky stejně jako heterosexuálové a zájemci nejrůznějšího etnického a kulturního původu a různého vyznání i osoby postižené. Jde o velmi barevnou směsici lidí a proces hodnocení jejich vhodnosti musí tento fakt brát v potaz.

Zpráva o zájemci o pěstounství je jen jedním z nástrojů, které mají sociální pracovníci při hodnocení a schvalování zájemců k dispozici. V žádném případě nemůže nahradit patřičné znalosti či zkušenosti. Při jejím používání je rovněž nutné držet se místních pokynů a postupů.

Poznámky

| Část A | |
|---------------|---|
| Poznámka 1 | Popište zájemce a jejich rodiny v rozsahu maximálně 300 slov. Tuto část zpravidla lépe vyplní zájemci sami. Účelem této části je představit zájemce a poskytnout osobám, které čtou hodnotící formulář zájemce, potřebný kontext. |
| Poznámka 2 | Záměrem péčovské péče dlouhodobé je, aby dítě zůstalo v rodině nejméně do doby, kdy dosáhne dospělosti, v ideálním případě pak ještě déle. Dlouhodobá péčovská péče tedy znamená, že pečující osoba může nabídnout dlouhodobé poskytování péče, nikoli však nutně péči trvalou. |
| Poznámka 3 | Zrušena |
| Poznámka 4 | Zrušena |
| Poznámka 5 | Pokud zájemce/zájemci pracoval/i s dětmi nebo ohroženými dospělými, je nutné spojit se se všemi předchozími zaměstnavateli, aby bylo možné ověřit, zda neexistovaly žádné obavy či problémy spojené se zajišťováním bezpečí a ochrany. |
| Poznámka 6 | Uveďte prosím, se kterými z těchto osob byl veden rozhovor. Jestliže jsou děti z domácnosti zájemců dostatečně staré, aby chápaly význam péčovství, měl by být rozhovor veden se všemi z nich. |
| Poznámka 7 | Výborným zdrojem důkazů o rodičovských dovednostech jsou dospělé děti, ať už žijící doma nebo mimo domov, a mezi osvědčené postupy proto patří vedení rozhovorů se všemi dospělými dětmi, je-li to možné. Jsou-li v zahraničí nebo nejsou ze závažných důvodů k dispozici, je dobré uvést vysvětlení a požádat tyto děti o poskytnutí písemné reference. |
| Poznámka 8 | Zrušena |
| Poznámka 9 | Hodnotící sociální pracovník musí ověřit, zda má zájemce obecně odpovědný přístup k financím a není u něj pravděpodobné, že by způsobil přerušování nebo ukončení poskytování náhradní péče tím, že by neplatil nájem nebo nesplácel hypotéku. Neexistuje žádný konkrétní požadavek na minimální standardní příjem zájemce ani na určitou životní úroveň. Péčovci si musejí být vědomi toho, že děti jsou někdy z náhradní péče odebrány předčasně, a nemohou se tedy spoléhat na to, že výživné bude jejich stálým zdrojem příjmů. |

Část B

Poznámka 1

Tato část formuláře by měla být vyplněna každým zájemcem/za každého zájemce zvlášť. Jak už název této části napovídá, účelem tohoto souboru otázek je zjistit, kým zájemce je a jaké zkušenosti přispěly k formování jeho osobnosti.

Zdrojem informací je sám zájemce, případně lidé, kteří zájemce znají. Některé části může zájemce i samostatně vyplnit.

Informace shromážděné v Části B vykreslí podrobnou sociální minulost zájemce a popíšu zájemce jako osobnost společně s jeho aktuální situací. Tato část bude také zdrojem informací o rozhodnutí požádat o svěřeni dítěte do pěstounské péče a o potenciální schopnosti stát se pěstounem. Je velmi důležité, aby osobám odpovědným za výběr pěstounů byla předložena analýza a hodnocení těchto informací, které by podpořily rozhodování o vhodnosti zájemce k pěstounství.

V zájmu usnadnění této analýzy se doporučuje, aby sociální pracovník požadoval během hodnocení konkrétní popisy a údaje a věnoval zvýšenou pozornost kvalitě vztahů zájemce s jeho rodiči. Pomocí doplňujících otázek by se měl pracovník ptát na vzpomínky zájemce týkající se konkrétních událostí, které zpřesní případné obecné popisy, pokud tak zájemce neučiní spontánně sám. Na doplňující otázky by měly navazovat konkrétní dotazy o všech případných případech odmítnutí, zlosti, nemoci nebo zranění, ztráty, zneužívání nebo oddělení, které zájemce prožil nebo s nimiž se setkal, a popis vzpomínek na to, jakým způsobem na tyto skutečnosti či situace reagovali rodiče zájemce.

Zájemce by měl být dále požádán o vlastní vysvětlení důvodu, proč se jeho rodiče zachovali určitým způsobem. Zájemce by měl být rovněž požádán o vlastní názor na to, jak jeho zážitky z dětství ovlivnily formování jeho osobnosti.

Sociální pracovníci by měli během těchto rozhovorů věnovat pozornost nejen informacím, které zájemce poskytuje, ale také kvalitě jeho odpovědí – jejich soudržnosti, ekonomice a přesnosti, s jakou si zájemce zážitky vybavuje, i rozsahu, v jakém je zájemce stále pod vlivem minulosti, v jakém snižuje její význam, nebo míry, do jaké je zmaten nebo výrazně nejistý v souvislosti s významem minulosti pro svůj život. Tento postup by měl hodnotícímu sociálnímu pracovníkovi umožnit udělat si představu o tom, do jaké míry je zájemce schopen:

- navazovat a udržovat blízké vztahy
- emocionální otevřenosti
- reflektovat nebo si uvědomovat skutečnosti
- dobrat se smyslu dřívějších ztrát nebo traumatických zážitků otevřeným a užitečným způsobem

| | |
|------------|---|
| | <p>Tyto schopnosti by se v případě párů mohly projevat ve stabilitě a trvalosti jejich vztahu a u zájemců bez partnera pak ve vztazích, které jsou součástí jejich sociální sítě. U jednotlivců i párů žádajících o svěřeni dítěte by se potom tyto schopnosti měly odrážet v jejich tolerantních společenských postojích a v hloubce a kvalitě jejich sociálních sítí.</p> <p>Utváření si úsudku o těchto záležitostech je úkolem vyžadujícím rozvinuté schopnosti, znalosti, průběžnou supervizi a neustálé rozšiřování si vědomostí pomocí literatury a výsledků různých výzkumů.</p> |
| Poznámka 3 | Zdrojem informací může být ekomapa s vysvětlivkami u každého záznamu a se znázorněním toho, kdo z podpůrné sítě podporuje zájemce a koho naopak podporuje zájemce. Je součástí části C2 tohoto formuláře. |
| Poznámka 4 | Viz poznámka A9. |
| Poznámka 5 | Tato část, která přináší základní informace o každém zájemci, umožňuje hodnotícímu sociálnímu pracovníkovi získat důkazy o tom, že zájemce (zájemci) je dostatečně vybaven (jsou dostatečně vybaveni) k tomu, aby poskytoval(i) pěstounskou péči, a vymezit oblasti, v nichž bude v budoucnu zapotřebí podpory a dalšího rozvoje. |
| Poznámka 6 | Dobrym způsobem zjišťování motivace zájemce je kladení takových otázek jako „Proč právě nyní?“ a „Na koho v této rodině bude mít pěstounství největší vliv?“ Prostřednictvím těchto otázek položených různým členům rodiny je možné jít v této oblasti více do hloubky. |
| Poznámka 7 | <p>Tato otázka je velmi důležitá jako kontrola v souvislosti s případnými zamítnutými žádostmi, které by měly být řádně objasněny a doloženy. Kladná odpověď na tuto otázku může být užitečným důkazem o rodičovských dovednostech, obeznámení s vývojem dítěte nebo o schopnostech plnit různé úkoly apod.</p> <p>V případě, že zájemce již byl nebo je náhradním rodičem, je třeba, aby sociální pracovník kontaktoval příslušného sociálního pracovníka, který má nebo měl na starosti kontrolu a podporu náhradní rodiny, a informoval se o průběhu poskytování náhradní rodinné péče zájemcem.</p> |
| Poznámka 8 | Tato otázka týkající se rodičovských zkušeností je výborným zdrojem důkazů o potenciálu zájemce být pěstounem. Rozhovory s dětmi zájemce – těmi, které žijí doma, i těmi, které se již odstěhovaly – bude skvělým dokladem stylu rodičovské péče a informací o tom, zda se zájemce sám cítí dostatečně jistý a zabezpečený, aby mohl k rodičovství přistupovat uvolněně a s přizpůsobivostí. |
| Poznámka 9 | O dětech, které potřebují pěstounskou péči, a o chování, které u nich lze pozorovat, a to zejména v situacích, kdy jsou vystrašené nebo se cítí ohrožené, je k dispozici nepřehledné množství informací. Je zájemce schopen podívat se na svět očima dítěte? Informace získané v této části o počtu dětí, které mají být svěřeny do pěstounské péče, a o jejich vzájemně soupeřících a někdy také naprosto odlišných potřebách, ovlivní |

| | |
|-------------|--|
| | doporučení, která budou osobám odpovědným za výběr pěstounů předložena při schvalování délky umístění dítěte do rodiny. V případě, že bude schvalována dlouhodobá nebo trvalá pěstounská péče, by měla být zvýšená pozornost věnována věku dětí, které již v rodině žijí, neboť průzkumy naznačují, že jsou-li do rodiny umístěny děti věkově hodně blízké dětem, které již v rodině vyrůstají, zvyšuje se pravděpodobnost toho, že pěstounský vztah nebude fungovat. |
| Poznámka 10 | Různorodost zahrnuje více než jen otázku „rasy“. Krozmanitosti a různorodosti společnosti přispívají také záležitosti točící se kolem sexuální orientace, pohlaví, postižení a náboženského vyznání a pěstouni by měli prokázat, že jsou schopni přistupovat k těmto záležitostem flexibilně a s otevřeností. V různých fázích života dítěte budou muset dítě hájit a možná se také vypořádávat s diskriminací. |
| Poznámka 11 | Různé děti a různé typy pěstounské péče budou často vyžadovat odlišnou míru kontaktu s rodiči. Uvědomuje si zájemce důležitost kontaktu s příbuznými dítěte? Jakým způsobem bude kontakt řešit, aby mohl plnit potřeby stanovené v plánu pěstounské péče, ale přitom nevymezil pro sebe a svou rodinu nereálné požadavky? |
| Poznámka 12 | Tento úkol spočívající v analýze a vyhodnocení žádosti je prvořadou odpovědností hodnotícího sociálního pracovníka. Informace nestačí prostě jen předložit osobám odpovědným za výběr pěstounů. Při posuzování vhodnosti zájemce jako poskytovatele pěstounské péče je nutné uplatnit úsudek. Toto posuzování bude snadnější, jestliže hodnotitel zaznamená, jaké dovednosti a schopnosti byly prokázány, případně které standardy byly dodrženy dle důkazů vyplývajících ze zprávy v Části B. |

| | |
|---------------|---|
| Část C | |
| Poznámka 1 | <p>Pomocí rodokmenů je možné si relativně rychle vytvořit představu o aktuálních rodinných vztazích a o důležitých členech rodiny z posledních tří či více generací. Jsou také důležitou pomůckou při seznamování se s vlivem minulosti na přítomnost a se způsobem, jakým se do životních zkušeností zájemce promítají odloučení, ztráty, přechody a traumata.</p> <p>Kreslení rodokmenu je osvědčenou součástí hodnocení domácí přípravy, a to nejen díky informacím, které přináší, ale také díky příležitosti, kterou skýtá zájemcům při vysvětlování významu jednotlivých osob a událostí v jejich životě. Přestože používání rodokmenů není možné opřít o žádné podrobné výzkumy, ochota zájemce pustit se do tohoto úkolu s otevřeností a přemýšlet nad ním bez toho, že by jej striktně odmítal nebo z něj měl obavy, může napovědět mnohé o emocionální vyrovnanosti zájemce a o stavu jeho mysli.</p> |
| Poznámka 2 | Časové sledy událostí jsou rozděleny do tří tabulek, aby bylo jasné, jaké informace mají být do které doplněny. |

| | |
|----------------|--|
| Poznámka 3 | Informace z rejstříku trestů nebudou pokrývat období pobytu v zahraničí. Místo toho bude nalezen jiný způsob doložení bezúhonnosti a čestnosti zájemce za takové období a pokusy o nalezení takového způsobu budou ve zprávě přesně popsány. |
| Poznámka 4 | Vyplňuje se až po individuální a skupinové přípravě. Lektoři skupinové přípravy písemně zpracují zprávu o tom, jak se zájemce do práce při semináři (kurzu) zapojoval, jak spolupracoval v rámci skupiny, včetně doporučení týkajících se nejdůležitějších oblastí, v nichž se má zájemce během přípravy dále vzdělávat, a případných dalších oblastí, kterým by měla být věnována pozornost. K těmto skutečnostem může být přihlédnuto při sestavování OPOR v Části F. |
| Poznámka 5 | Vyhledávání těchto informací odpovídá osvědčeným postupům a uplatňuje se v případech, kdy má zájemce dítě v mateřské škole, na základní škole nebo na škole střední. Tyto informace mohou doložit dobré vztahy se školou nebo mohou organizaci, která provádí posouzení, upozornit na případné problémy. |
| Poznámka 6 | V této části lze uvést souhrnné údaje o hodnocení zdravotního a psychického stavu zájemce a o případných neuzavřených záležitostech nebo nesplněných požadavcích. Cílem je zjistit, zda je zájemce v péči dalších specialistů – psycholog, psychiatr, další lékaři. Se zdravotním a psychickým stavem souvisí předpoklad zájemce zajistit bezpečnou péči dítěti. |
| Poznámka 7 | Jestliže měl některý ze zájemců v minulosti vážný vztah a zejména pokud se v takovém vztahu zapojil do péče o děti, měly by být informace získány i od bývalých partnerů. Cílem je ověřit, zda neexistují žádné problémy týkající se ochrany dětí, nikoli získat vyjádření bývalého partnera o zájemci nebo o ukončeném vztahu. Dotazování se u bývalého partnera je nutné pečlivě zvážit v případech, kdy by takový postup mohl zájemce ohrozit. Ve zprávě musí být uvedeno vysvětlení v případě, že hodnotitel nepožádá bývalého partnera o informace. |
| Poznámky 8 a 9 | Tyto údaje budou poskytnuty jako důvěrné a nesmí být se zájemcem sdíleny. Před tím, než je zpráva předložena zájemci, musejí z ní být tyto dílčí zprávy vyjmuty. |
| Poznámka 10 | Části C14 – 16 je možné použít pro záznamy dalších informací získaných jiným než výše uvedeným způsobem. |

Část D - zrušena

Část E

Poznámka 1

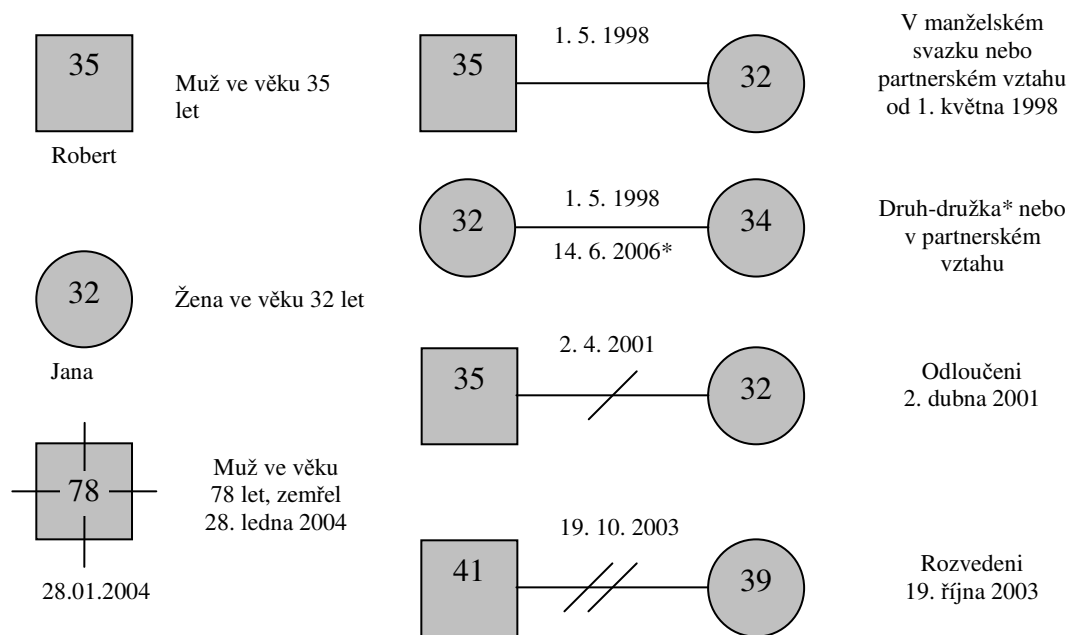
Při hodnocení způsobilosti jsou veškeré dovednosti a schopnosti seřazeny do tabulky. Toto hodnocení umožňuje hodnotiteli označit dovednosti a schopnosti, ve spojitosti s nimiž zájemce vyhovuje požadavkům.

Část F

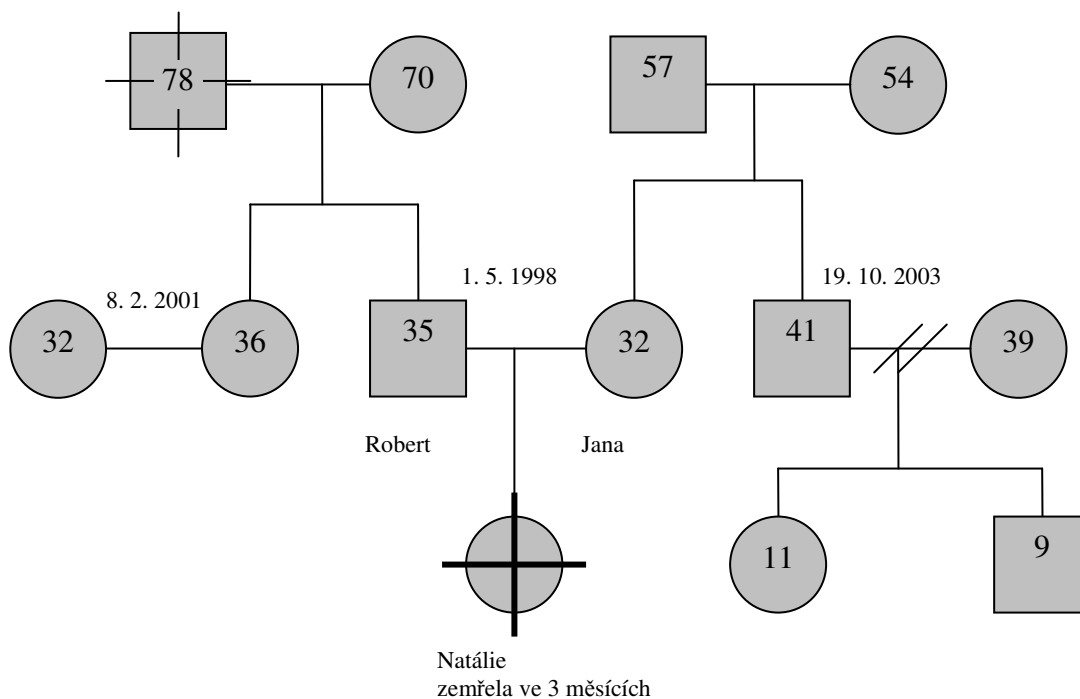
Poznámka 1

Tento nový modul, ve kterém jsou uvedeny veškeré nedostatky a mezery ve vědomostech a zkušenostech zájemce, tvoří základ pro sestavení Osobního plánu odborného rozvoje. OPOR vymezuje rámec pro poskytování podpory a zajištění supervize mezi pěstounem (pěstouny) a jeho (jejich) dohlížejícím sociálním pracovníkem v prvním roce poskytování pěstounské péče. Při prvním výročním hodnocení bude učiněný pokrok porovnán s OPOR.

Vysvětlení symbolů používaných v rodokmenu



Rodokmen Roberta a Jany





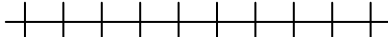
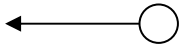
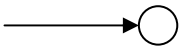
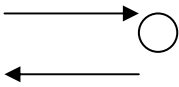
Příprava ekomapy

Ekomapa se používá ke znázornění zájemce, jeho nejbližších příbuzných a jejich vztahů a spojení s okolím formou obrázku. Tyto vztahy a tato spojení mohou být znázorněny tak, aby byla patrná jejich kvalita a energie, která je utváří a kterou vytvářejí. Použije-li se ekomapa v kombinaci s rodokmenem, přináší na pouhých dvou stránkách velké množství informací o vztazích zájemce a jeho sociálních sítích.

Při kreslení ekomap je uprostřed obrázku do kruhu umístěna domácnost zájemce. Při tvorbě ekomapy se používají stejné symboly jako u rodokmenu.

Zájemce pak určí osoby mimo domácnost, ke kterým má určitý vztah. K těmto osobám patří důležité společenské skupiny nebo organizace. Tyto osoby by měly být definovány velmi široce, aby bylo možné v ekomapě znázornit také osoby či skupiny osob, které se nenacházejí v bezprostřední zeměpisné blízkosti, pakliže jsou důležité.

Mezi jednotlivými osobami a domácnostmi a mezi zájemcem, skupinami a organizacemi jsou následně pomocí čar znázorněny vztahy a spojení.

| | |
|---|---|
|  | silné spojení |
|  | slabé spojení |
|  | napjaté spojení |
|  | tok energie směrem ven z domácnosti |
|  | tok energie směrem dovnitř do domácnosti |
|  | tok energie směrem ke zdroji i od něj (z domácnosti i do domácnosti) |

Zpráva o zájemci o pěstounství

2011

Amalthea, o. s.

Městský park 274, 537 01 Chrudim IV

www.amalthea.pardubice.cz

amalthea@amalthea.pardubice.cz

tel.: 466 302 058, 776 752 805